

Mietpreisliste 2023

Gültig ab 01. Januar 2023

Saisonzeiten

Nebensaison:	17.02. - 24.03.
Zwischensaison:	25.03. - 22.06. 19.08. - 06.11.
Hauptsaison:	23.06. - 18.08.

Servicepauschale

€ 179,- pro Vermietung, beinhaltet:
2 gefüllte Gasflaschen, Toilettenchemie,
Anschlusskabel 230V, Auffahrkeile,
Geschirr, Besteck, Außenreinigung,
Fahrzeugeinweisung

Reisemobil inkl.

- Navigationssystem
- Rückfahrkamera
- Markise
- Fahrradträger
- automatische SAT-Anlage & TV (außer Kastenwagen)

Teilintegrierte

Hymer White Line



max. Personenzahl	4
zul. Gesamtmasse	4.500 kg
Maße (LxBxH in m)	6,99 x 2,29 x 2,96

BMC T 550

Nebensaison	€ 131,-
Zwischensaison	€ 152,-
Hauptsaison	€ 168,-

Hymer



max. Personenzahl	3
zul. Gesamtmasse	3.500 kg
Maße (LxBxH in m)	6,94 x 2,22 x 2,77

Exsis T 580 Pure

Nebensaison	€ 125,-
Zwischensaison	€ 145,-
Hauptsaison	€ 165,-



Hymer

Tramp S 685



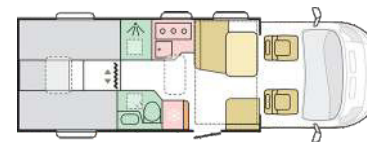
max. Personenzahl	3
zul. Gesamtmasse	4.200 kg
Maße (LxBxH in m)	7,39 x 2,29 x 2,96

Nebensaison	€ 131,-
Zwischensaison	€ 152,-
Hauptsaison	€ 168,-



Adria

Matrix Axxess All in 650 SL



max. Personenzahl	4
zul. Gesamtmasse	3.500 kg
Maße (LxBxH in m)	7,29 x 2,30 x 2,90

Nebensaison	€ 131,-
Zwischensaison	€ 152,-
Hauptsaison	€ 168,-

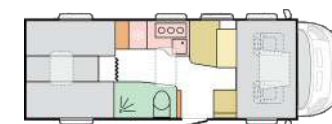
Alkhoven

Genießen Sie
einen Urlaub
voller
Freiheiten



Adria

Coral XL All-in 660 SL



max. Personenzahl	5
zul. Gesamtmasse	4.005 kg
Maße (LxBxH in m)	7,40 x 2,30 x 3,09

Nebensaison	€ 131,-
Zwischensaison	€ 152,-
Hauptsaison	€ 168,-

!!! Bitte beachten Sie unsere allgemeinen Mietbedingungen !!!

!!! Zur Legitimationsprüfung ist für die Versicherung eine Zahlung/Teilzahlung per EC-Karte erforderlich !!!

!!! Wir empfehlen den Abschluss einer Reiserücktrittsversicherung !!!

Mietpreisliste 2023

Gültig ab 01. Januar 2023

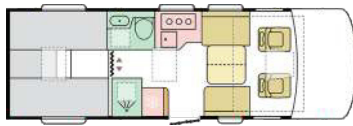
Unsere Premiummobile

Luxus auf Rädern

mobile Freiheit erleben



Adria Sonic Supreme 700 DL



max. Personenzahl	4	Nebensaison	€ 149,-
zul. Gesamtmasse	4.400 kg	Zwischensaison	€ 171,-
Maße (LxBxH in m)	7,49 x 2,32 x 2,97	Hauptsaison	€ 209,-



Hymer BML I 780

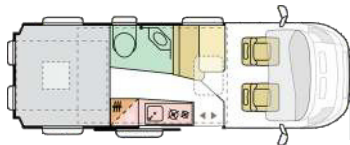


max. Personenzahl	5	Nebensaison	€ 180,-
zul. Gesamtmasse	4.500 kg	Zwischensaison	€ 203,-
Maße (LxBxH in m)	7,89 x 2,35 x 2,96	Hauptsaison	€ 240,-

Kastenwagen



Adria Twin Sports 640 SGX



max. Personenzahl	4	Nebensaison	€ 100,-
zul. Gesamtmasse	4.250 kg	Zwischensaison	€ 118,-
Maße (LxBxH in m)	6,36 x 2,05 x 2,74	Hauptsaison	€ 135,-

Freizeit mit noch mehr Komfort

HymerCar Free 600



max. Personenzahl	4	Nebensaison	€ 100,-
zul. Gesamtmasse	3.500 kg	Zwischensaison	€ 118,-
Maße (LxBxH in m)	5,99 x 2,08 x 2,70	Hauptsaison	€ 135,-

Alle Kastenwagen
 inkl. **1 Klappstisch, 2 Klappstühle & Anhängerkupplung**
 zum Mitführen eines von uns KOSTENLOS gestellten
 Fahrradträgers oder zum Ankuppeln eines Anhängers
 (nicht beides gleichzeitig möglich!)

Mietpreisliste 2023

Gültig ab 01. Januar 2023

Wohnwagen

Alle Wohnwagen inkl. Fahrradträger & Vorzelt
Eriba Touring Modelle mit Markise statt Vorzelt

Eriba

Triton 430



Nebensaison	€ 54,-
Zwischensaison	€ 72,-
Hauptsaison	€ 79,-

max. Personenzahl	3
zul. Gesamtmasse	1.300 kg
Maße (LxBxH in m)	5,54 x 2,00 x 2,27



Eriba

Troll 542



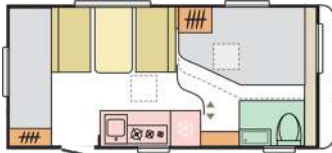
Nebensaison	€ 54,-
Zwischensaison	€ 72,-
Hauptsaison	€ 79,-

max. Personenzahl	3
zul. Gesamtmasse	1.400 kg
Maße (LxBxH in m)	5,99 x 2,10 x 2,27



Adria

Aviva 472 PK



Nebensaison	€ 56,-
Zwischensaison	€ 67,-
Hauptsaison	€ 78,-

max. Personenzahl	6
zul. Gesamtmasse	1.350 kg
Maße (LxBxH in m)	6,64 x 2,30 x 2,59

Adria

Aviva 522 PT

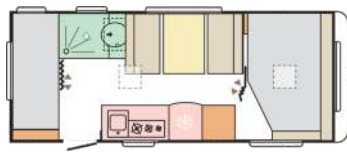


Nebensaison	€ 56,-
Zwischensaison	€ 67,-
Hauptsaison	€ 78,-

max. Personenzahl	6
zul. Gesamtmasse	1.500 kg
Maße (LxBxH in m)	7,07 x 2,30 x 2,59

Adria

Altea 542 PK



Nebensaison	€ 67,-
Zwischensaison	€ 78,-
Hauptsaison	€ 83,-

max. Personenzahl	6
zul. Gesamtmasse	1.700 kg
Maße (LxBxH in m)	7,40 x 2,30 x 2,59

Eriba

Nova Light 470



Nebensaison	€ 67,-
Zwischensaison	€ 78,-
Hauptsaison	€ 83,-

max. Personenzahl	3
zul. Gesamtmasse	1.500 kg
Maße (LxBxH in m)	6,47 x 2,17 x 2,57



*Im Urlaub wohlfühlen wie zu Hause
und doch die Freiheit spüren*

!!! Bitte beachten Sie unsere allgemeinen Mietbedingungen !!!

!!! Zur Legitimationsprüfung ist für die Versicherung eine Zahlung/Teilzahlung per EC-Karte erforderlich !!!

!!! Wir empfehlen den Abschluss einer Reiserücktrittsversicherung !!!

Allgemeine Mietbedingungen für die Anmietung eines Reisemobiles/Wohnwagens

Sehr geehrter Kunde,
zu den nachfolgenden Geschäftsbedingungen bietet die Vermietstation – nachstehend „Vermieter“ genannt - Reisemobile und Wohnwagen an.

Bitte lesen Sie diese Geschäftsbedingungen daher sorgfältig durch!

1. Anzuwendendes Recht, Stellung des Kunden, Vertragsinhalte

1.1 Gegenstand des Vertrages ist ausschließlich die mitbeweise Überlassung des Reisemobiles/Wohnwagens.

1.2 Zwischen Vermieter und dem Mieter kommt ein Mietvertrag zustande, auf den ausschließlich deutsches Recht, und zwar in erster Linie die Bestimmungen dieses Vertrages, ergänzend die gesetzlichen Vorschriften über den Mietvertrag, Anwendung finden.

1.3 Der Mieter gestaltet seine Fahrt selbst und setzt das Fahrzeug eigenverantwortlich ein. Der Vermieter schuldet keine Reiseleistungen und insbesondere keine Gesamtheit von Reiseleistungen. Die gesetzlichen Bestimmungen über den Pauschalreisevertrag, insbesondere der §§ 651a-I BGB, finden auf das Vertragsverhältnis weder unmittelbar noch entsprechend Anwendung.

1.4 Bestandteil des Mietvertrages ist auch das vom Mieter und der Rückgabestation vollständig auszufüllende und zu unterschreibende Übernahme- und Rückgabeprotokoll.

1.5 Mehrere Mieter haften als Gesamtschuldner.
1.6 Ausländische Mietkunden müssen eine Kopie eines aktuellen Kontoauszuges (max. 3 Wochen alt), spätestens bei Abholung des Mietfahrzeuges vorlegen. Es muss die Adresse vermerkt sein. Dieses dient dem Datenabgleich. Neukunden müssen einen Wohnsitznachweis vom Bürgermeisteramt beibringen.

2. Mindestalter, Führerschein

Der Mietgegenstand darf nur von Mietern oder sonstigen berechtigten Fahrern gelenkt werden, welche das 21. Lebensjahr vollendet haben und über eine entsprechende Fahrerlaubnis verfügen. Ein Führerschein der Führerscheinklasse B berechtigt ausschließlich zum Führen von Fahrzeugen mit einem zulässigen Gesamtgewicht bis 3.500 kg, der Klasse C1 von Fahrzeugen mit mehr als 3.500 kg Gesamtgewicht. Fahrer mit Führerschein der Klassen B und C1 müssen mindestens ein Jahr im Besitz der Fahrerlaubnis sein. Für **Wohnanhänger** Klasse BE, Führerscheinklasse B, wenn das Gesamtgewicht von 3.500 kg des Gespanns **nicht** überschreitet wird.

Der Mietgegenstand wird nur ausgehändigt, wenn die entsprechenden Voraussetzungen nachgewiesen sind und der Führerschein vorgelegt wird. Die Verpflichtung, die vereinbarte Miete zu bezahlen, wird hierdurch nicht berührt.

3. Mietpreise, Versicherungen

3.1 Als Mietpreis gelten grundsätzlich die Preise aus der bei Vertragsabschluss jeweils gültigen Preisliste, sofern nicht ein besonderer Preis vereinbart ist und die Mietpreisvereinbarung nicht auf einem offensichtlichen Irrtum beruht. Bei der Preisberechnung werden die unterschiedlichen Saisonzonen berücksichtigt.

3.2 Die Mietpreise beinhalten:

Teilkasko mit einem Selbstbehalt von maximal € 1.000 und Vollkaskoschutz mit einer Selbstbeteiligung von maximal € 2.000 pro Schadensfall. Haftpflichtversicherung gegenüber Dritten mit einer Deckung in Höhe von € 50 Mio. für Sach- und Vermögensschäden, für Personenschäden mit € 8 Mio., sowie Wartungsreparaturen, die während der Mietzeit anfallen, soweit diese nicht auf unsachgemäße Nutzung zurückzuführen sind. Kraftstoff- und Betriebskosten gehen zu Lasten des Mieters.

3.3 Die Fahrzeuge werden vollgetankt übergeben und müssen vollgetankt zurückgebracht werden. Anderenfalls fällt zusätzlich zu den Kosten für die Tankfüllung eine Betankungsaufwandspauschale von € 15 brutto zzgl. € 0,20 brutto pro Liter an.

3.4 Die Tagespreise werden je angefangene 24 Stunden berechnet. Die Mietpreise gelten stets ab Station bis zur Rücknahme durch die Station. Einwegmieten sind nicht möglich. Bei Rückgabe nach der schriftlich vereinbarten Zeit berechnen wir pro angefangener Stunde € 25 (höchstens jedoch den doppelten Tagesmietpreis). Darüber hinaus ist der Mieter verpflichtet, dem Vermieter den Schaden zu ersetzen, der infolge der verspäteten Rückgabe entsteht, es sei denn, der Mieter hat die verspätete Rückgabe nicht zu vertreten. Der Vermieter widerspricht im Falle der verspäteten Rückgabe einer Fortsetzung des Mietverhältnisses.

3.5 Die freien Kilometer sind pro Mietwoche auf 1.500 Km beschränkt.

Bei Überschreitung der vereinbarten Freikilometer werden 0,20 € pro Kilometer berechnet.

3.6 Bei Fahrzeugrückgabe vor Ablauf der vereinbarten Mietzeit ist der volle vertraglich vereinbarte Mietpreis zu zahlen.

3.7 Der Mieter haftet für alle im Zusammenhang mit der Nutzung des Fahrzeuges anfallenden Maut-Gebühren, Abgaben, Bußgelder und Strafen, auch soweit der Vermieter hierfür in Anspruch genommen wird, es sei denn, der Vermieter hat den Umstand überwiegend zu vertreten.

4. Buchung, Rücktritt und Umbuchung

4.1 Soweit die Parteien keine anderweitige Regelung getroffen haben, bezieht sich der Mietvertrag auf die gewählte Fahrzeuggruppe, dagegen nicht auf einen bestimmten Fahrzeugtyp oder einen bestimmten Grundriss.

4.2 Nach Erhalt des schriftlichen Reservierungsantrages ist innerhalb von 10 Tagen eine Anzahlung von € 400 (Überweisung) zu leisten. Leistet der Mieter diese Anzahlung nicht fristgerecht, kann der Vermieter den Vertrag kündigen. Endet der Vertrag durch Kündigung, ist der Mieter verpflichtet, eine Absumme entsprechend der in Ziff. 4.3 geregelten Stornogebühren zu bezahlen. Dem Mieter steht es frei nachzuweisen, dass kein oder ein geringer Schaden entstanden ist, dem Vermieter, dass ein höherer Schaden entstanden ist. Liegen bei einer Bonitätsprüfung Negativmerkmale vor, berechtigt dieser Sachverhalt zum sofortigen Rücktritt von der Reservierung.

4.3 Verlangt der Mieter die Stornierung des Vertrages/Reservierung werden 15% des Mietpreises als Stornogebühren fällig. Bei einer Stornierung bis 60 Tage vor Reiseantritt erhöht sich die Stornogebühr auf 30% des Mietpreises. Bei einer Stornierung bis 30 Tage vor Reiseantritt erhöht sich die Stornogebühr auf 50% des Mietpreises. Bei einer Stornierung bis 15 Tage vor Reisebeginn erhöht sich die Stornogebühr auf 80% des Mietpreises. Am Tag der Anmietung oder bei Nichtabnahme des Fahrzeuges werden die Stornogebühren mit 90% des Mietpreises berechnet. Dem Mieter steht es frei nachzuweisen, dass kein oder ein geringer Schaden entstanden ist. Dem Vermieter, steht es frei nachzuweisen, dass ein höherer Schaden entstanden ist. Wir empfehlen den Abschluss einer Reiseerücktrittsversicherung.

4.4 Der Mieter kann bis spätestens 30 Tage vor dem ursprünglich vereinbarten Mietbeginn, soweit freie Kapazitäten vorhanden sind, einmalig ein Fahrzeug aus einer anderen Fahrzeuggruppe wählen, wenn sich dadurch die Gesamtmiete nicht reduziert. Hierfür wird eine Bearbeitungsgebühr in Höhe von € 50 pro Umbuchung berechnet. Spätere Umbuchungen sind, soweit überhaupt möglich, nur nach Rücktritt zu den Bedingungen unter Ziffer 4.3 und anschließender Neubuchung möglich. Ein Rechtsanspruch zur Umbuchung oder Änderung der Daten besteht nicht.

4.5 Aufgrund der anhaltenden Krisen und den daraus resultierenden Lieferengpässen können unsere Mietfahrzeuge nur unter Vorbehalt reserviert werden. Bei nicht rechtzeitiger Lieferung des Mietobjektes, wird nach Möglichkeit ein Ersatz aus der Mietflotte gestellt. Ansprüche aus der Reservierung hat der Mieter nicht.

5. Zahlungsbedingungen, Kautio

5.1 Die Kautio von € 1.000 muss entweder mit dem restlichen Mietpreis 21 Tage vor Mietbeginn auf dem Konto des Vermieters gebührenfrei für den Empfänger eingegangen sein oder bei Fahrzeugübernahme in bar oder per EC-Zahlung hinterlegt werden. Bei kurzfristigen Buchungen (weniger als 21 Tage bis zum Anmietdatum) wird der voraussichtliche Mietpreis sofort fällig, die Kautio spätestens bei Übergabe. Bei Überweisung oder EC-Zahlung erfolgt eine Rücküberweisung.

5.2 Die Mietstation wird nach Rückgabe des Fahrzeuges, unter Berücksichtigung der Ansprüche aus dem Mietvertrag, die Kautio abrechnen und den verbleibenden Betrag ausbezahlen.

5.3 Der Mietgegenstand wird nur ausgehändigt, wenn neben einer im Voraus zu bezahlenden Miete die vereinbarte Kautio bezahlt ist. Die Verpflichtung, die vereinbarte Miete zu bezahlen, wird hierdurch nicht berührt.

6. Haftung, Vollkaskoschutz

6.1 Bei Fahreigenschaften, Fahrzeugverlust und Mietvertragsverletzungen haftet der Mieter grundsätzlich nach den allgemeinen Haftungsregeln. Durch einen Einbruch oder Einbruchversuch entstandene Schäden am Wohnmobil oder Wohnwagen werden ohne Vorliegen eines polizeilichen Gutachtens komplett vom Mieter getragen.

6.2 Zwischen den Vertragspartnern ist Haftungsfreistellung im Umfang einer Kfz-Kaskoversicherung mit einer Selbstbeteiligung von € 1.000 (Teilkasko) / € 2.000 (Vollkasko) vereinbart. Im Umfang dieser Haftungsfreistellung haftet der Mieter für Schäden nur dann, wenn er oder seine Erfüllungsgehilfen den Schaden durch Vorsatz oder grobe Fahrlässigkeit herbeigeführt haben. Der Mieter haftet gleichfalls für Schäden dann, wenn er

a) die Schadensanzeige entgegen der Verpflichtung des Mieters gem. Ziff. 8 nicht fristgemäß oder nicht vollständig oder mit falschen Angaben an den Vermieter übergibt.

b) oder seine Erfüllungsgehilfen Unfallflucht begangen, bei einem Unfall auf die Heranziehung der Polizei verzichtet oder falsche Angaben zum Unfallhergang gemacht haben, soweit hierdurch die berechtigten Interessen des Vermieters an der Feststellung des Schadens beeinträchtigt wurden und der Pflichtverstoß weder auf Vorsatz oder grober Fahrlässigkeit beruht.

Im Falle grober Fahrlässiger Verletzung dieser Verpflichtungen bleibt es insoweit bei der Freistellung, als die Verletzung Einfluss weder auf die Feststellung des Versicherungsfalles noch auf die Feststellung oder den Umfang der Versicherungsleistung durch den hinter dem Vermieter stehenden Versicherer noch auf die Durchsetzung von Schadensersatzansprüchen gehabt hat.

6.3 Die Haftungsfreistellung bezieht sich nicht auf den vereinbarten Selbstbehalt. Sie gilt nur für den Mietzeitraum.

6.4 Die Haftungsfreistellung (6.2) umfasst insbesondere nicht Brems-, Betriebs- und reine Bruchschäden, sowie Schäden, die auf ein Verursachen der Ladung zurückzuführen oder durch Fehlbedienung (auch Möbelbeschädigungen) entstanden sind.

6.5 Die Regelungen gelten neben dem Mieter auch für den berechtigten Nutzer. Für den unberechtigten Nutzer des Fahrzeugs gilt die vertragliche Haftungsfreistellung nicht.

6.6 Bei einem durch den Mieter verursachten Unfall mit einem bei uns gemieteten und zum Zeitpunkt des Unfalls angehängenen Wohnwagens, haftet die Versicherung des PKWs für den entstandenen Schaden.

7. Rückgabeprotokoll, Mängelanzeige, Abtretungsverbot

7.1 Der Mieter ist verpflichtet, das Fahrzeug in vertragsgerechtem Zustand zurückzugeben.

7.2 Nach Mietbeginn festgestellte Mängel am Mietfahrzeug oder seiner Ausstattung hat der Mieter unverzüglich der Vermietstation anzuzeigen.

7.3. Der Mieter kann Ansprüche jedweder Art nicht geltend machen, wenn die, solche Ansprüche begründenden, Mängel nicht im Rückgabeprotokoll schriftlich und detailliert festgehalten sind.

7.4. Schäden an der Inneneinrichtung durch Fehlbedienung oder Beschädigung sind nicht durch die Vollkaskoversicherung gedeckt.

8. Verhalten bei Unfällen

8.1 Kommt es zu einem Unfall, Brand, Diebstahl, Wildschaden oder einem sonstigen Schaden, hat der Mieter sofort die Polizei zu verständigen und hinzuzuziehen. Gegnerische Ansprüche dürfen nicht anerkannt werden.

8.2 Er ist weiter verpflichtet, den Schaden dem Vermieter unverzüglich vorab anzuzeigen. Ferner hat er unverzüglich, unter Verwendung des bei den Fahrzeugpapieren befindlichen Unfallberichtes, der in allen Punkten sorgfältig auszufüllen ist, den Vermieter vollständig zu informieren, so dass der Vermieter seiner Anzeigenpflicht gegenüber dem Versicherer in Wochenfrist nachkommen kann.

9. Reparaturen

9.1 Reparaturen die notwendig werden, um die Betriebs- und Verkehrssicherheit des Fahrzeuges zu gewährleisten, dürfen vom Mieter bis zum Preis von € 150 ohne weiteres, größere Reparaturen nur mit Einwilligung der Vermietstation in Auftrag gegeben werden.

9.2 Die Reparaturkosten werden gegen Vorlage der entsprechenden Originalbelege sowie der ausgetauschten Teile, soweit der Mieter nicht für den Schaden haftet (s. Ziff. 6), von der Vermietstation erstattet.

9.3 Schadensersatzansprüche für vor Vertragsschluss vorhandene Mängel des Fahrzeuges, welche der Vermieter nicht zu vertreten hat, sind ausgeschlossen.

10. Berechtigte Fahrer

10.1 Das Fahrzeug darf nur vom Mieter selbst und den im Mietvertrag angegebenen Fahrern gelenkt werden, sofern diese das festgesetzte Mindestalter haben und im Besitz einer gültigen Fahrerlaubnis lt. Ziff. 2 sind.

10.2 Der Mieter ist verpflichtet, Namen und Anschrift aller Fahrer, denen er das Fahrzeug auch nur zeitweise überlässt, festzuhalten und dem Vermieter auf Verlangen bekannt zu geben. Der Mieter hat für das Handeln des jeweiligen Fahrers wie für eigenes einzustehen.

11. Verbotene Nutzung

11.1 Der Mieter ist nur zur üblichen Nutzung des Mietgegenstandes berechtigt. Darunter fällt insbesondere nicht die Teilnahme an motorsportlichen Veranstaltungen und Fahrzeugtests, die Beförderung von leicht entzündlichen, giftigen oder sonst gefährlichen Stoffen, sowie das Befahren von ungesichertem Gelände, die Begehung von Zoll- und sonstigen Straftaten, auch wenn diese nur nach dem Recht des Tatortes mit Strafe bedroht sind. Eine Untervermietung ist dem Mieter untersagt.

11.2 Das Fahrzeug ist schonend und sachgemäß zu behandeln und jeweils ordnungsgemäß zu verschließen. Die für die Benutzung maßgeblichen Vorschriften und technischen Regeln sind zu beachten und die Wartungsfristen einzuhalten. Der Mieter verpflichtet sich, regelmäßig zu überprüfen, ob sich der Mietgegenstand in verkehrssicherem Zustand befindet.

12. Rauchverbot / Mitnahme von Tieren

Das Rauchen und die Mitnahme von Tieren sind nicht gestattet. Reinigungskosten, die durch Nichtbeachtung entstehen, sowie entgangener Gewinn durch eine dadurch bedingte zeitweise Nichtvermietbarkeit des Fahrzeuges, gehen zu Lasten des Mieters.

13. Übergabe, Rücknahme

13.1 Der Mieter ist verpflichtet, vor dem Antritt der Fahrt an einer ausführlichen Fahrzeug-Einweisung durch unsere Experten in der Übergabe-Station teilzunehmen, sowie die Rückgabe zusammen mit den Stationsmitarbeitern durchzuführen.

13.2 Die Übergabe erfolgt von Montag bis Freitag 14-17 Uhr, die Rücknahme von Montag bis Freitag 9-11 Uhr. An Sonn- und Feiertagen ist keine Übergabe bzw. Rücknahme möglich. Übergabe- und Rücknahmetag werden zusammen als ein Miettag berechnet, sofern insgesamt 24 Stunden nicht überschritten werden.

Vor der Rückgabe des Fahrzeuges muss dieses innen einwandfrei vom Mieter gereinigt werden. Sollte das nicht der Fall sein, hat der Mieter die Reinigungsarbeiten in Höhe von pauschal € 149 zu tragen. Falls auch die Toilette vom Vermieter teilweise oder komplett gereinigt werden muss, hat der Mieter Reinigungskosten in Höhe von pauschal € 180 zu tragen. Die Rücknahme des Fahrzeuges wird durch die Unterschrift auf dem Rückgabeprotokoll bestätigt.

13.3 Die Vermietstation kann die Übergabe des Fahrzeuges vorverpfänden, soweit bis die Fahrzeug-Einweisung erfolgt ist. Hierdurch entstehende Übergabeverzögerungen und Kosten gehen zu Lasten des Mieters.

14. Ersatzfahrzeug

Steht aus der gebuchten Fahrzeuggruppe kein Fahrzeug zur Verfügung oder kann das individuell gebuchte Fahrzeug an der Vermietstation nicht bereitgestellt werden, so behält sich der Vermieter das Recht vor, ein in Größe und Ausstattung vergleichbares oder größeres Fahrzeug bereitzustellen. Dadurch entstehen dem Kunden keine zusätzlichen Mietkosten. Sollte ein kleineres Fahrzeug angeboten und vom Mieter angenommen werden, so wird die Preisdifferenz zwischen den beiden Fahrzeugen erstattet. Entstehen durch die Nutzung des anderen Fahrzeuges Nebenkosten, wie Fähren und Mautgebühren oder Betriebskosten, die sonst nicht entstanden wären, so gehen diese zu Lasten des Mieters.

15. Auslandsfahrten

Auslandsfahrten innerhalb Europas sind möglich. Ost- und außereuropäische Länder bedürfen der vorherigen Einwilligung des Vermieters und der Beantragung eines speziellen Versicherungsschutzes. Fahrten in Kriegs- und Krisengebiete sind verboten.

16. Beschränkung der Haftung

Die Sachmängelhaftung für Abhilfe- und Mietminderungsansprüche ist maximal auf den zweifachen Tagesmietpreis begrenzt.

17. Ausschlussfrist, Verjährung

17.1 Ansprüche wegen nicht vertragsgemäßer Erbringung der Anmietung hat der Mieter innerhalb eines Monats nach vertraglich vorgesehener Rücknahme des Fahrzeuges bei der Vermietstation schriftlich anzumelden. Nach Ablauf der Frist können Ansprüche nur geltend gemacht werden, wenn kein Verschulden an der Nichteinhaltung der Frist vorliegt.

17.2 Vertragliche Ansprüche des Mieters, auch solche aus der Verletzung vor-, nach- und nebenvertraglicher Pflichten durch den Vermieter verjähren in sechs Monaten nach der vertraglich vorgesehenen Rücknahme. Hat der Mieter solche Ansprüche geltend gemacht, so ist die Verjährung bis zu dem Tag gehemmt, an dem der Vermieter die Ansprüche schriftlich zurückverweist.

17.3 Die Abtretung von Ansprüchen aus dem Mietvertrag an Dritte, auch an Ehegatten oder andere Mitreisende, ist ausgeschlossen, ebenso die Geltendmachung solcher Ansprüche im eigenen Namen.

18. Speicherung und Weitergabe von Personendaten

18.1 Der Mieter ist damit einverstanden, dass die Vermietstation seine persönlichen Daten speichert. Personenbezogene Daten werden nicht verkauft oder anderweitig vermarktet. Diese Daten werden lediglich zur Pflege der Geschäftsbeziehung zweckbezogen für die von Ihnen ausdrücklich gewünschten Anfragen, Aufträge und Bestellungen verwendet. Die Dauer der Datenspeicherung richtet sich nach dem Verwendungszweck, die Dauer der Geschäftsbeziehung und der gesetzlichen Verjährungsfristen (im Regelfall 3 Jahre, im Einzelfall bis zu 30 Jahre)

18.2 Der Vermieter darf diese Daten unter den Zentralen Warning und an Dritte, die ein berechtigtes Interesse haben, weitergeben, wenn die bei der Anmietung gemachten Angaben in wesentlichen Punkten unrichtig sind oder das gemietete Fahrzeug nicht innerhalb von 24 Stunden nach Ablauf der gegebenenfalls verlängerten Mietzeit zurückgegeben wird oder Mietforderungen im gerichtlichen Mahnverfahren geltend gemacht werden müssen. Darüber hinaus kann eine Weiterleitung der Daten an alle für die Verfolgung von Ordnungswidrigkeiten und Straftaten zuständigen Behörden für den Fall erfolgen, dass der Mieter sich tatsächlich unredlich verhalten hat bzw. hinreichende Anhaltspunkte hierfür bestehen. Dies erfolgt beispielsweise für den Fall falscher Angaben zur Vermietung, Vorlage falscher bzw. verlustgemeldeter Personalkunden, Nichtrückgabe des Fahrzeuges, Nichtmitteilung eines technischen Defekts, Verkehrsverstößen u.ä. Gesetzliche Verpflichtungen zur Weitergabe von Daten werden durch diese Regelung nicht eingeschränkt.

18.3 Datenschutz nach EU-DSGVO

Wir prüfen bei Neukunden und in seltenen Fällen, in denen ein berechtigtes Interesse vorliegt, auch bei Bestandskunden Ihre Bonität. Dazu arbeiten wir mit der Creditreform Boniversum GmbH, Hammfelddamm 13, 41460 Neuss zusammen, von der wir die dazu benötigten Daten erhalten. Zu diesem Zweck übermitteln wir Ihren Namen und Ihre Kontaktdaten an die Creditreform Boniversum GmbH. Die Informationen gem. Art. 14 der EU-Datenschutz-Grundverordnung zu der bei der Creditreform Boniversum GmbH stattdonnées Datenverarbeitung finden Sie hier: www.boniversum.de/EU-DSGVO

19. Gerichtsstand

Für alle Streitigkeiten aus oder über diesen Vertrag wird als Gerichtsstand der Sitz des Vermieters vereinbart soweit der Mieter keinen allgemeinen Gerichtsstand im Inland hat oder nach Vertragsabschluss seinen Wohnsitz oder gewöhnlichen Aufenthalt ins Ausland verlegt oder sein Wohnsitz oder gewöhnlicher Aufenthaltsort zum Zeitpunkt der Klageerhebung nicht bekannt ist, der Mieter Kaufmann oder eine in § 38 Abs. 1 ZPO gleichgestellte Person ist.

20. Schlussbestimmungen

Alle Vereinbarungen bedürfen der Schriftform. Sollten einzelne Bestimmungen dieser Geschäftsbedingungen unwirksam sein oder werden, so hat diese Unwirksamkeit auf die anderen Punkte keinen Einfluss. Die unwirksam gewordenen Bestimmungen müssen so umgedeutet werden, dass ihr Zweck in wirksamer Weise erfüllt werden kann. Zwingende Vorschriften bleiben unberührt und gelten als solche vereinbart.